

2023年度 2023年4月~2024年3月

垃圾 分类日历表



减少

「剩饭剩菜等食品浪费」

「剩饭剩菜等食品浪费」是指，店铺卖剩下的，或者吃剩下的，过期的等原本可吃的食品被丢弃处理的现象。在日本这样的食品浪费有522万吨，这相当于世界粮食援助量的1.2倍，也相当于每人每天要浪费一碗吃的(约113g)。让我们在购买食物和做饭烧菜的时候不要过量，也不要剩饭剩菜，造成浪费。

☎ 咨询

关于垃圾站·垃圾回收·垃圾分类的咨询处

● 佐世保市废弃物减量推进课 0956-32-2428

● 宇久环保中心 0959-57-3125

营业接待时间 周一~周五(节假日除外) 8:30~17:15

关于自行前往垃圾处理中心丢弃垃圾的咨询处

请咨询您家附近的垃圾处理中心

● 东部垃圾处理中心(大塔町) 0956-31-3815

● 西部垃圾处理中心(下本山町) 0956-47-5292

● 宇久垃圾站(宇久町) 0959-57-3238

营业时间 周一~周六 8:30~17:00 ※宇久12:00~13:00为休息时间,不接听电话

※左面标记的“收集垃圾休息日”,垃圾处理中心也同为休息日,不开放。

关于大型垃圾回收的咨询处

● 大型垃圾回收营业所 0956-46-5300

● 宇久垃圾站 0959-57-3238

营业时间 周一~周五(节假日除外) 8:30~17:00 ※宇久12:00~13:00为休息时间,不接听电话

请将可燃垃圾、不可燃垃圾及资源物按照各地区的垃圾回收指定日(原则上是在早上8点之前)送到指定垃圾站。



■ 环保宝贝

垃圾回收休息日

也不能将废弃垃圾带入垃圾处理中心

● 星期天 ● 5月3日(周三)~5月5日(周五)

● 9月23日(星期六) ● 11月3日(星期五)

● 年末年始 12月31日(周日)~1月3日(周三)

请不要把事业所·营业垃圾丢弃到町内的垃圾站。此类垃圾可以带往垃圾处理中心,但只限于生鲜垃圾·纸屑等一般垃圾。而且,有一些事业单位的垃圾是不能带往垃圾处理中心的。宇久町的规定和其他地区不同,请咨询确认。

巧用环境家庭收支簿,开启环保绿色生活。
既能爱护地球,又能节省家庭支出。

导致地球变暖的原因是使用能源时所产生的二氧化碳等温室效应气体。让我们来使用“环境家计簿”记录下平时生活中使用的电费,煤气费和水费吧,并用它来计算出从家庭中排出了多少二氧化碳。

佐世保市环境家计簿

搜索

关于家庭可燃垃圾、不可燃垃圾及大型垃圾的处理方式

可燃垃圾与不可燃垃圾的处理方法



1 使用补助券购买佐世保市家庭指定垃圾袋相关事项

指定垃圾袋的数量和售价

- 1张优惠券，可以购买指定垃圾袋一套（不分大小）。

※垃圾袋的购买补助券的发放时间为每年的11月下旬至12月下旬，发放的数量为每年每人5张。（仅限佐世保市在住居民登录者）

- 如果未携带购买补助券，则除了垃圾袋费用之外，还需另行支付**840日元**（垃圾处理手续费）。

<p>大</p> <p>指定垃圾袋(大) 45升</p> <p>有购买补助券 (仅垃圾袋费) ¥40 每组4个</p> <p>无购买补助券 (垃圾袋费+处理手续费) ¥880</p> <p>尺寸: 800mm x 650mm</p>	<p>中</p> <p>指定垃圾袋(中) 30升</p> <p>有购买补助券 (仅垃圾袋费) ¥48 每组6个</p> <p>无购买补助券 (垃圾袋费+处理手续费) ¥888</p> <p>尺寸: 700mm x 500mm</p>
<p>小</p> <p>指定垃圾袋(小) 15升</p> <p>有购买补助券 (仅垃圾袋费) ¥72 每组12个</p> <p>无购买补助券 (垃圾袋费+处理手续费) ¥912</p> <p>尺寸: 600mm x 400mm</p>	<p>迷你</p> <p>指定垃圾袋(迷你) 7.5升</p> <p>有购买补助券 (仅垃圾袋费) ¥96 每组24个</p> <p>无购买补助券 (垃圾袋费+处理手续费) ¥936</p> <p>尺寸: 500mm x 360mm</p>

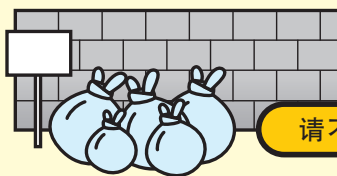
2 请按照第3页到第8页的分类表，将资源垃圾进行分类。



3 使用指定垃圾袋并向指定的垃圾站内丢弃

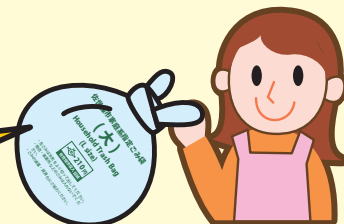
垃圾袋中的垃圾为了避免散落出来请系紧封口或者用胶布等固定住

※请不要用指定垃圾袋以外的袋子去捆绑指定垃圾袋的把手部分，这种做法是不正确。



请不要让垃圾掉出来

※资源物的处理方法请参照第7~9页



有关购买补助券的**咨询**请致电联系废弃物减量推进科 ☎ **0956-32-2428**

关于佐世保市指定垃圾袋购买优惠券制度



请告诉我指定垃圾袋购买优惠券的使用方法。

在超市或便利店购买指定垃圾袋时，请在收银台支付前出示优惠券。使用优惠券要比售价便宜840日元。



1张优惠券可以买很多垃圾袋吗？

1张优惠券只能买一包垃圾袋。



优惠券在哪里领取？

优惠券会由市政府邮寄到家。优惠券邮送时期为每年11月到12月。优惠券1人5张。



佐世保市从2005年

开始实施2阶段垃圾处理有偿化制度。

垃圾袋的购买价格		
垃圾袋1包	垃圾处理费用	垃圾袋成本费
大 (4张)	840日元	40日元
	880日元	
中 (6张)	840日元	48日元
	888日元	
小 (12张)	840日元	72日元
	912日元	
迷你 (24张)	840日元	96日元
	936日元	

如果使用优惠券...



垃圾袋的购买价格 (优惠券使用)		
垃圾袋1包	垃圾处理费用	垃圾袋成本费
大 (4张)	0日元	40日元
	40日元	
中 (6张)	0日元	48日元
	48日元	
小 (12张)	0日元	72日元
	72日元	
迷你 (24张)	0日元	96日元
	96日元	

指定垃圾袋购买优惠券

- 使用1张优惠券可以节省840日元的垃圾处理费，只要支付垃圾袋的成本费就可以购买指定垃圾袋。
- 请根据一次实际丢弃的垃圾量来购买指定垃圾袋。
- 独居者，或者家庭成员较少的家庭，请购买垃圾袋数较多的小垃圾袋或者迷你垃圾袋。
- 请将垃圾分类，可以回收的作为资源垃圾丢弃。



株式会社 クリーンエコロジー
 廃棄物処理業・運送業
一般 事業所 引越し 遺品整理 etc... ゴミの事ならなんでもOK!!
 お気軽にお問い合わせ下さい。
 〒857-1151 佐世保市日宇町1749-7 TEL (0956) 56-6868

すべてのお客様へより良いご提案を!
金属屑と廃棄物処理のプランニング
金属屑 (株) 角商店 ☎33-1071 白岳町 1538
廃棄物 (有) 環境サービス ☎33-0884 白岳町 1541

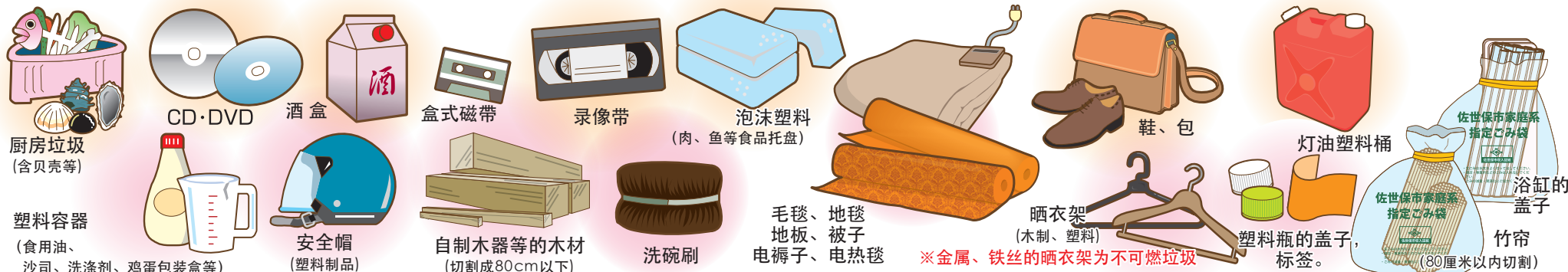
スバル ヤナセ
 35 ニトリ マツフジ モーターズ スポーツセンター 佐世保プラザ
 西部故紙センター 角商店
環境サービス

可燃垃圾

每周收集两次

请装到指定垃圾袋内进行丢弃

※垃圾大小只限于1个指定垃圾袋能装入的尺寸。如果垃圾袋大号(45l)都放不下的垃圾是大型垃圾。大型垃圾的丢弃方法请看第9页。



以下垃圾不需要被装到指定垃圾袋内。

纸尿裤(大人用·孩子用)

请先清洗干净,然后把纸尿裤装进透明或者半透明的袋子中,用黑笔写上「纸尿裤」后再丢弃。

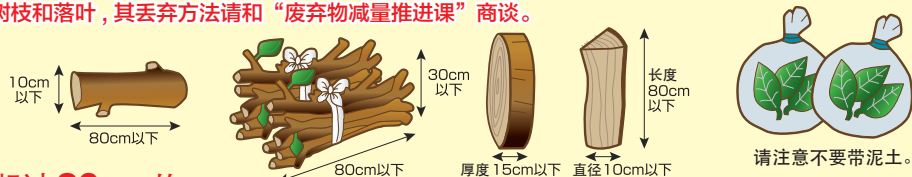
※宠物用的尿布,厕所里面的铺垫等请装入指定垃圾袋,作为可燃垃圾丢弃。



自家院子或用地中剪下的树枝,收拾的落叶等

剪下的树枝,请修剪到以下标准:一棵树枝直径不要超过10cm,长度不要超过80cm。然后用绳子把树枝捆起来,每捆树枝的直径不要超过30cm。落叶请去掉泥土,放入透明或者半透明的袋子里。这些垃圾不需要使用指定垃圾袋。每次丢弃这些垃圾,请不要超过2捆(袋)。如果当日生活垃圾等可燃垃圾的量比较多的话,树枝,落叶等垃圾有可能会等到下一次回收。

注意) 苇帘·竹帘子,自家手工制作多余的木材,属于“可燃垃圾”。请把这些要丢弃的垃圾的长度修剪到80cm以下,然后装入指定垃圾袋后丢弃。居委会组织的清扫活动中收拾到的自家用地以外的树枝和落叶,其丢弃方法请和“废弃物减量推进课”商谈。



超过80cm的不能放入焚烧炉

如果是直径10cm以上的树木或者木料,请先竖着把直径切割到10cm以下,长度80cm以下的木块,或者直径保持不变,厚度切割为15cm以下的木墩。

! 丢弃垃圾时的注意事项

厨房垃圾

生鲜垃圾请尽量去除水分,油类请放入纸或者布类来吸收后,放入尼龙袋收紧袋口。请协助我们去除垃圾水分,减低CO2的排放,节约使用指定垃圾袋。



烟花、一次性打火机 一次性暖手宝

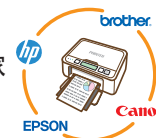
为了防止垃圾回收车发生火灾,请事先用水将烟花充分浸湿。而打火机应放完气、一次性暖手宝应在用完(温度下降)后丢弃。



资源物垃圾,能当作「可燃垃圾」扔掉吗?

如果减少可燃垃圾的话,可以节省指定垃圾袋。

使用后的打印机墨水盒,请扔到邮局的回收箱内。回首对象为brother、Canon、EPSON、HP四家公司的正规油墨盒。详细请查看



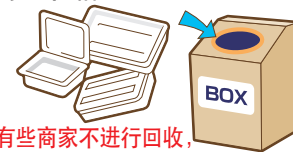
<http://www.inksatogaeri.jp>

市内设置有回收箱的邮局

佐世保邮电局、佐世保北邮电局
佐世保西邮电局、日宇邮电局
早岐邮电局、三川内邮电局
針尾邮电局、吉井邮电局
小佐々邮电局、江迎邮电局
鹿町邮电局



副食品等的装盘容器类各超市店铺能回收的,请清洗干净后放到店铺的回收箱里。



※因为有些商家不进行回收,请向各商家咨询确认

可燃垃圾収集日期分配表

中部地区

	町名	星期
A	相生町	二・五
	赤木町	一・四
I	石坂町	二・五
	泉町	二・五
	稻荷町	一・四
U	梅田町	二・五
	上町	二・五
E	乌帽子町	二・五
O	大宮町	一・四
	折桥町	二・五
KA	春日町	一・四
	胜富町	一・四
	上京町	二・五
KI	祇园町	一・四
	木风町	一・四
	京坪町	二・五
KU	熊野町	一・四
KO	光月町	一・四
	高天町	一・四
	小佐世保町	一・四
	木场田町	二・五
SA	荣町	一・四
	崎边町	三・六
	樱木町	一・四

	町名	星期
SHI	盐浜町	二・五
	潮见町	一・四
	岛瀬町	一・四
	岛地町	一・四
	清水町	二・五
	下京町	二・五
	十郎新町	三・六
	白木町	一・四
	白南风町	一・四
	城山町	二・五
	新港町	二・五
SU	须佐町	一・四
	须田尾町	一・四
SO	园田町	二・五
TA	大黒町	三・六
	高砂町	二・五
	高梨町	二・五
	田代町	二・五
	立神町	无収集
	谷乡町	二・五
TE	俵町	二・五
	天神町	三・六
	天神1丁目	三・六
	天神2丁目	三・六

	町名	星期
TE	天神3丁目	三・六
	天神4丁目	三・六
	天神5丁目	三・六
	天満町	二・五
TO	常盘町	一・四
	戸尾町	一・四
NA	长尾町	二・五
	中通町	二・五
	名切町	一・四
NI	西大久保町	二・五
HA	八幡町	二・五
	花园町	二・五
	浜田町	二・五
HI	东大久保町	二・五
	东浜町	三・六
	东山町	三・六
	千尽町	三・六
	比良町	二・五
	比良町	二・五
FU	福石町	三・六
	福田町	二・五
	藤原町	一・四
	藤原町(部分)	三・六
HO	保立町	二・五
MA	前畑町	无収集

	町名	星期
MA	松浦町	一・四
	松浦町(部分)	二・五
	松川町	一・四
	松山町	二・五
MI	万徳町	二・五
	三浦町	一・四
	湊町	一・四
	峰坂町	一・四
	宫崎町	二・五
	宫地町	一・四
	宫田町	二・五
MO	本岛町	一・四
	元町	二・五
YA	山县町	二・五
	山祇町	一・四
	山手町	二・五
YO	横尾町	二・五
	万津町	二・五
WA	若叶町	一・四

※此为广告栏。并非可燃垃圾的回收单位或营业所。

定期回収、古紙、引越等の臨時ごみ、お仏壇、遺品整理、廃プラ、各種リサイクル

お気軽にお電話ください。☎0956-26-1733

ごみの処分はお任せください。☀️ 有限会社サンビッグ

臨時一般家庭ごみ、引っ越しごみ、遺品整理、倉庫のかたづけなど、お気軽にご相談下さい。

宇久町での回収も行います

電話番号 0956-55-1154

(株)エコショウ

佐世保市有福町1716-5

ISO 9001:2015 / 14001:2015

不可燃垃圾 每个月收集一次 请装到指定垃圾袋内进行丢弃。

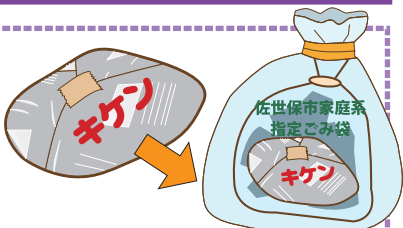
※每个指定垃圾袋(大:45升)可装入的垃圾数量及大小是固定的。装不进去的就属于大型垃圾。

! 由于不可燃垃圾不会腐烂变质, 因此以下两项请注意
“将垃圾袋装满后再丢弃” “为了防止垃圾袋破漏, 请使用内袋” (无需按种类分袋)

注意事项

破裂垃圾及刀具类

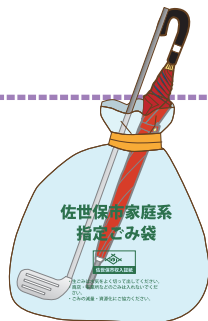
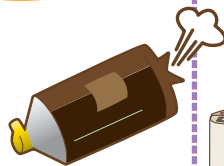
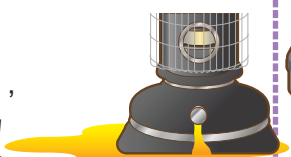
请用纸包裹之后再装到指定垃圾袋内, 并在袋上做出“キケン(危险)”标识。



暖炉、暖风机、喷雾罐

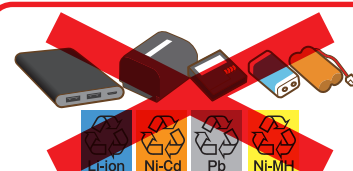
若将未用完的喷雾罐、压缩燃气罐、剩余煤油的暖炉、暖风机等直接作为垃圾丢弃, 则有可能在垃圾回收车或垃圾处理设施中起火, 并产生破坏事故, 这是非常危险的行为。

若只使用喷雾罐, 请务必将内部完全清空、并在远离高温和火源、通风良好的地方打开开口。温炉等暖房用具、请将煤油完全熄灭并彻底清空。



如果需要丢弃的垃圾长度在1米以下, 同样可将其装到指定垃圾袋(大:45升)中进行丢弃, 这些垃圾若从袋中露出也没关系, 如折叠钢管椅、伞、高尔夫球杆(高尔夫球球杆, 伞等)。

不可燃垃圾的种类(例子)



充电式电池无法回收, 也不能带往垃圾处理中心。如果要丢弃, 请使用各家电商店处的回收箱。

不可燃垃圾收集日期分配表

中部地区

	4月	5月	6月	7月	8月	9月	10月	11月	12月	1月	2月	3月
东浜 十郎新	10	11	8	10	8	8	10	9	7	12	7	8
天神 1丁目 天神 2丁目 天神 5丁目一部分 (“天神小学入口” 巴士站附近, “天神町” 巴士站附近)	11	12	9	11	9	11	11	10	8	15	8	11
天神 3丁目 天神 5丁目 天神町 崎边町	12	15	12	12	10	12	12	13	11	16	9	12
天神 3丁目的一部分 (“西天神” 巴士站附近) 天神 4丁目 天神町的一部分 (轟湾附近)	13	16	13	13	16	13	13	14	12	17	13	13
东山 大黒 干尽	14	17	14	14	17	14	16	15	13	18	14	14
大宫 稻荷 若叶	24	25	22	25	25	25	24	24	20	25	22	25
藤原 木风 福石	25	26	23	26	28	26	25	27	21	26	26	26
濑见 户尾 峰坂 三浦	26	29	26	27	29	27	26	28	22	29	27	27
白南风 山祇 须田尾	27	30	27	28	30	28	27	29	25	30	28	28
高砂 谷乡 八幡 天满 城山 宫田 万徳	28	31	28	31	31	29	30	30	26	31	29	29
东大久保 西大久保 福田 比良 园田 清水 木场田	3	1	1	3	1	1	2	1	1	5	1	1
长尾 上 泉 湊 松浦 常盘 荣 岛濑 元 相生 浜田	4	2	2	4	2	4	3	2	2	6	2	4
万津 新港 岛地 盐浜 山县 下京 上京 本岛 京坪 宫崎 松川 高天	5	8	5	5	3	5	4	6	4	9	3	5
白木 胜富 祇园 光月	6	9	6	6	4	6	5	7	5	10	5	6
小佐世保 高梨 须佐	7	10	7	7	7	7	6	8	6	11	6	7
宫地 花园 熊野 名切 山手	17	18	15	18	18	15	17	16	14	19	15	15
折桥 松山 乌帽子 田代	18	19	16	19	21	19	18	17	15	20	16	18
俵 保立 石坂 梅田 中通	19	22	19	20	22	20	19	20	16	22	19	19
横尾	20	23	20	21	23	21	20	21	18	23	20	21
春日 樱木 赤木	21	24	21	24	24	22	23	22	19	24	21	22

※此为广告栏。并非不可燃垃圾的回收单位或营业所。

一般・廃棄物 収集運搬業

株式会社サセボ環境開発

処分に困ったらお気軽にお電話を♪

一般 事業所 引っ越しゴミ 遺品整理 etc...

通話料無料 **0120-968-530**

<https://sasebo530.com/>

見積 無料

LINE 公式アカウント

友だち追加からお問い合わせ・お見積等できます!

捨ててしまいたい思い出以外のゴミなら何でも片付けます



(有)オレンジ社

(有)オレンジ社

佐世保市白岳町94-5 TEL0956-34-5878

お見積りは 無料です

资源物

每月处理两次 无需装入指定垃圾袋丢弃

罐

- 请将铝罐和铁罐分开。
- ※即使是同类产品，也有铝罐和不锈钢罐的区别。丢弃时请仔细分别，**不要挤压**。（扁平挤压的状态，不利于压缩成型。）
- ※油罐，从罐子开出来的盖子，喷射罐，迷你煤气罐等请按「不可燃垃圾」处理。



玻璃瓶

- 啤酒瓶，清酒瓶（1升装），洋酒瓶，健力饮料，果酱，农家煮，速溶咖啡容器等各种瓶罐。
- ※调味色拉酱或者色拉油的瓶罐，如果是附有油分的瓶罐，请按「不可燃垃圾」处理。
- ※金属盖请作为“不可燃垃圾”、塑料盖请作为“可燃垃圾”丢弃。
- ※小型的清酒玻璃容器请作为“不可燃垃圾”丢弃。



塑料瓶

※请丢弃时不要将它挤压

- 轻轻冲洗后，取下盖子和标签，作为“可燃垃圾”丢弃。PET 材质塑料瓶的标签上标注有右边的标志。没有标记的瓶子是普通塑料瓶，属于可燃垃圾。
- 丢弃 PET 材质塑料瓶时，也可以使用市内部分 7-11 便利店的回收机。
- 食用油、酱汁、洗涤剂、鸡蛋包装盒等容器请作为“可燃垃圾”丢弃。



旧衣服、布匹类

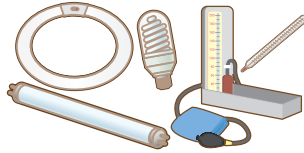
- 可以回收再利用的旧衣服，旧布类（毛巾，窗帘类）（可以在二手商品店出售的物品）
- ※如果是雨天，请装入透明的袋子后丢弃，以免淋湿。
- ※袜子、内衣及破损的衣物、污脏或者是潮湿物件、布屑等，请作为“可燃垃圾”提出。



荧光灯管 水银体温计 水银血压计

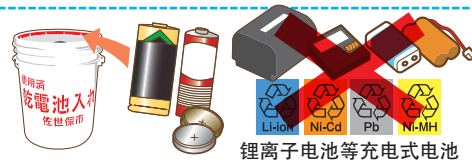
（家庭垃圾）

- 荧光灯管仅限于40W以内，长度不大于120cm。请注意不要将荧光灯管弄碎。如果已经碎裂，请用纸包好，放进塑料袋，外面写上「萤光管」以便于区分。
- 水银体温计或者水银血压计请不要作为「不可燃垃圾」丢弃，请放入盒子中以防碎裂，并在盒子表面写上「水银体温计」「水银血压计」后作为「资源垃圾」丢弃。水银体温计如果碎裂，请不要使用吸尘器清理，也不要用手去接触，使用厚一点的纸清扫干净后，连同厚纸一起装入塑料袋子后再丢弃。



干电池

- 干电池、纽扣电池请置于各垃圾站专用回收箱。
- ※锂离子电池等充电式电池请不要作为「资源垃圾」「可燃垃圾」「不可燃垃圾」丢弃。丢弃方法请与购买商店相商，或者利用家电商店，购物商场等地的回收箱。



锂离子电池等充电式电池

旧纸

※详情请参阅第12页
※请慎重处理
个人信息

- 有异味或受污染的纸类为“可燃垃圾”。
- 请分门别类，用绳子拴捆后丢弃。
- 如果是雨天，请装入透明的袋子后丢弃，以免淋湿。
- 请将小尺寸的废纸（名片大小~B5 尺寸以下，小的糖果盒子）装入纸袋后再丢弃。



报纸、广告纸

饮料用纸盒

瓶盖、内瓶嘴等请拆下后作为可燃垃圾处理

OA用纸
(复印纸等)

纸箱

杂志
(含各种用
旧的纸张)

小型家电

※请注意个人信息
和隐私的保管。
(数码相机和手机等)

- 以下的 10 种家电产品，将作为资源利用回收其中所含有的金银铜和稀有金属。请不要装入指定垃圾袋，而是放入透明的塑料袋，作为资源垃圾丢弃。
- 照相机(数码·胶卷) 随身音乐播放机 便携式 DVD 播放机
游戏机(小型家用·大型游戏厅用) 电子辞典 电子计算器
电话(智能手机·普通手机·座机) 录像机录像播放机·DVD 播放机收音机·录音机



垃圾丢弃时的注意事项

- 请按类型分别装入透明或半透明袋中进行丢弃。



- 丢弃处理罐，瓶，塑料瓶的时候，先把里面的液体倒掉，用水清洗后，不要挤压。

※请不要放入烟头等异物。



- 玻璃瓶盖、塑料瓶盖
金属材质...
「不可燃垃圾」

塑料材质...
「可燃垃圾」



- 带油污及脏污的罐、塑料瓶、玻璃瓶不能作为可回收资源丢弃、
罐、玻璃瓶...
「不可燃垃圾」

塑料瓶...
「可燃垃圾」



资源物收集日期分配表

※有些居委会规定一个月一次。请向自己居住的居委会咨询确认。
请遵守町内会（居委会）决定的规则。

中部地区

	4月	5月	6月	7月	8月	9月	10月	11月	12月	1月	2月	3月
东滨 十郎新 天神1丁目 天神2丁目 天神5丁目一部分(“天神小学入口”巴士站附近,“天神町”巴士站附近)	3 17	1 18	1 15	3 18	1 18	1 15	2 17	1 16	1 14	5 19	1 15	1 15
天神3丁目 天神4丁目 天神5丁目 天神町 崎辺町	4 18	2 19	2 16	4 19	2 21	4 19	3 18	2 17	2 15	6 20	2 16	4 18
東山 大黒 干尽 大宮 稻荷 若葉	5 19	8 22	5 19	5 20	3 22	5 20	4 19	6 20	4 16	9 22	3 19	5 19
藤原 木風 福石 潮見 戸尾 峰坂 三浦	6 20	9 23	6 20	6 21	4 23	6 21	5 20	7 21	5 18	10 23	5 20	6 21
白南風 山祇 須田尾 高砂 谷郷 八幡 天満 城山 宮田 万徳	7 21	10 24	7 21	7 24	7 24	7 22	6 23	8 22	6 19	11 24	6 21	7 22
東大久保 西大久保 福田 比良 園田 清水 木場田 長尾 上 泉 湊 松浦 常盤 栄 島瀬 元 相生 浜田	10 24	11 25	8 22	10 25	8 25	8 25	10 24	9 24	7 20	12 25	7 22	8 25
万津 新港 島地 塩浜 山県 下京 上京 本島 京坪 宮崎 松川 高天 白木 勝富 祇園 光月	11 25	12 26	9 23	11 26	9 28	11 26	11 25	10 27	8 21	15 26	8 26	11 26
小佐世保 高梨 須佐 宮地 花園 熊野 名切 山手	12 26	15 29	12 26	12 27	10 29	12 27	12 26	13 28	11 22	16 29	9 27	12 27
折橋 松山 烏帽子 田代 俵 保立 石坂 梅田 中通	13 27	16 30	13 27	13 28	16 30	13 28	13 27	14 29	12 25	17 30	13 28	13 28
横尾 春日 桜木 赤木	14 28	17 31	14 28	14 31	17 31	14 29	16 30	15 30	13 26	18 31	14 29	14 29

※此为广告栏。并非资源垃圾的回收单位或营业所。

西部故紙センター株式会社

ISO14001、ISO/IEC27001 認証取得



〒857-1164 佐世保市白岳町 1509
TEL (0956) 31-1125

資源物の持ち込み大歓迎!

一緒に働きませんか?
スタッフ随時募集中です。

きれいな地球を後世に!

REDUCE × REUSE × RECYCLE × REVIVE



LINE 登録後
5ポイントで
トイレトペーパー
プレゼント!

困ったゴミ・大きいゴミも何でもお任せ!!

臨時の
家庭・粗大ごみ
遺品整理

引越しごみ・学習机
お仏壇・リサイクル家電

お引越し 草刈り

太陽光発電所や空き地の草刈りもお任せ!!

公式LINE Instagram

あなたの「困った」を

便利屋「良かった」に!

タスケット

TEL 080-8397-3410

http://tasuket.com/



大型垃圾

根据种类不同进行收费/电话申请制

※费用请在申请时确认。

指家庭垃圾中，装不进指定垃圾袋(大:45ℓ)，没有超过60kg的垃圾。公司和事务所等事业单位不收集大型垃圾。一次只能预约丢弃五个。如果数量很多，请自行带往垃圾处理中心，或者拜托一般废弃物收集搬运许可单位收集。

咨询申请

大型垃圾受理中心电话
宇久垃圾站

0956-46-5300
0959-57-3238

受付時間

周一~周五(节假日除外)
8:30~17:00
※宇久12:00~13:00时间除外

1 首先，向大型垃圾受理中心打电话

- 受理时间 周一~周五 8:30~17:00 (预约收集垃圾请提前3天至一个月。)
- 需要告知的内容如下...
- 姓名、住址、电话(联系方式)
- 大型垃圾的种类、大小、个数
- 希望处理垃圾的具体日期
- 家附近的道路情况
- ※服务中心会通知有关费用

也可以网上申请。

<https://sodai-sys.jp/sasebo/users/>



2 按照金额，请在超市或者便利店等地方购买一张520日元的[大型垃圾处理券]

- 520日元的品种... 1张
- 1040日元的品种... 2张
- 1560日元的品种... 3张



※在遇到大型垃圾，而自己无法进行移动，也得不到他人协助的情况下，可以要求收集员到室内进行收集。(屋内收集每次收取一张处理券)

3 将“大型垃圾处理券”粘贴到大型垃圾上，放在门外。



※大型垃圾处理券的另一半是存根，请不要粘贴，自己进行保管，直至收集结束。

4 收集员上门收集。

不需要业主等候。

※如需进屋收集或遇到公寓大门自动上锁等情况，需要业主进行等候。



●在作为大型垃圾被回收后，依然可使用的物品是有可能被重新利用。如果不希望被重新利用，请提前申明。

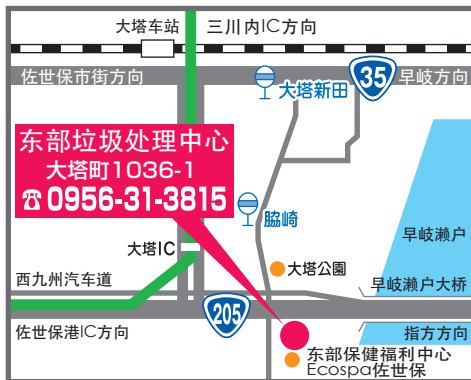
关于前往垃圾处理中心丢弃垃圾和资源垃圾的事宜

佐世保市内各家庭丢弃的垃圾和资源垃圾，除了首页上所记载的休息日以外，可以直接带往垃圾处理中心丢弃。请注意，生活垃圾的丢弃，请尽量使用各处的垃圾箱，并且带往垃圾处理中心的垃圾仅限佐世保市内各家庭的垃圾。 ※自己将大型垃圾带去垃圾处理中心丢弃的话，不需要购买“大型垃圾处理券”，所需费用当场支付。

	指定垃圾袋	非指定垃圾袋	
可燃垃圾	免费	~50kg	50kg~
不可燃垃圾		450日元	每超重10kg加收90日元
大型垃圾		免费	
资源物		免费	

受理时间 周一~周六 8:30~17:00

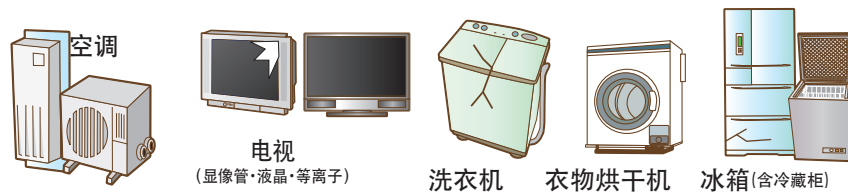
自携垃圾，除了封面刊登的休息日之外，均可前往丢弃处理
※宇久12:00~13:00时间除外。



●垃圾与资源物请根据种类分开装放。在不使用指定垃圾袋的情况下，请将垃圾装入能看得见内容的透明或半透明的塑料袋。

为了城市的清洁、 严禁非法丢弃垃圾

关于5类废弃家电的处理方式



5类废弃家电**不可丢弃到垃圾站，也不能搬运到垃圾处理中心**，废弃时请向您购买家电的经销商等进行相关咨询。此外，也可以在邮局购买“家电回收再利用卷”之后，直接搬运到如下指定回收地点。

家庭第5类的回收，必须遵守家电回收法的规定。这些家电中，除了有用的资源以外，还含有氯氟氟气体，铅等有害物质。因为这些有害物质会破坏臭氧层，导致地球暖化，所以要遵循法律来进行回收。法律规定的义务有，“消费者负担回收费用”，“贩卖店铺进行回收”，“家电厂家进行回收再利用”等。

- 知道购买家电店铺是哪里** 是

不是

购买该物品的商店可以回收（贩卖商店有回收的义务）。
※除了家电回收费用之外，还需要运输费。费用金额请询问该商店。
- 本产品是原产品旧了或坏了以后重新买的** 是

不是

在商店购买新商品时可以拜托该店家回收。
※除了家电回收费用之外，还需要运输费。费用金额请询问该商店。
- 委托家电贩卖店接收** 是

不是

也有一些家电商店可以回收不是自己店铺出售的电器。
※除了家电回收费用之外，还需要运输费。费用金额请询问该商店。
- 可以自己携带往指定回收地点** 是

不是

请到邮局支付家电回收费用（汇款）。领取家电回收券后，请把回收券和需要处理的家电一起运到指定回收地点。
※因为是自己搬运，不需要运输费。
- 以上都无法实施** 是

可以委托有“一般废弃物回收搬运”许可执照的企业，单位搬运垃圾。请先到邮局支付家电回收费用，把家电回收券和需要处理的家电一起交给委托的运输企业，单位。
※需要运输费。费用金额请询问该企业单位。

关于在邮局支付家电回收费用事宜

首先去邮局之前请先确认。

- 电视：生产厂家和电视画面的尺寸（15型、32型等）
- 冰箱·冰柜：生产厂家和容量
- 其他电器：生产厂家


在邮局支付回收费用时还需要支付汇款手续费。
请在家电回收券上填写制造者号码等必要事项。

委托一般废弃物回收搬运企业，单位运送时

请在佐世保市主页搜索「一般廃棄物処理業者」（中文为一般废弃物处理企业，单位，搜索时请输入日语）。URL <https://www.city.sasebo.lg.jp/kankyo/haisid/ippan-mebo.html>
请在一般废弃物回收搬运企业，单位名册中选取。另外，也可以参考垃圾回收日历的第2、4、6、8、10页下方的广告。搬运费用各企业，单位均不相同。

咨询方式 请向指定回收企业或者向废弃物减量推进科进行垂询 **废弃物减量推进课 ☎0956-32-2428**

费用金额等咨询：家电制品协会家电回收券中心 0120-319640 主页 <https://www.rkc.aeha.or.jp/>



请联系指定回收地点 | (株)山口商店 佐佐町大茂免107-1 ☎0956-42-7500 | 佐世保ダイキュ一运输(株) (久留米运送(株)佐世保店内) 佐世保市新行江町539-1 ☎0956-30-7285

山口商店已从市内的大和町迁出。请注意。(※不上门回收。只接收自己携带前往的。)

※此为广告栏。

佐世保市・北松エリアのゴミ分別&処分は全部お任せ

エコムラ

一戸建て マンション お店 建築現場
ゴミ処分はいますぐお電話！
☎0956-66-8101

私たちにお任せください



うちのお片付け～不用品回収まで

見積無料 女性スタッフが対応！

かえるプロジェクト

ISO27001 認証 / エコアクション21取得
赤ちゃんにも優しい 空間除菌もあるよ

(0956)58-4435




既不能丢弃到垃圾站，也不能运到垃圾处理中心的垃圾。

有关以下物品的处理问题，请到购入时的专卖店咨询。
除此之外还有很多不会被收集的垃圾。
(详细情况请向废弃物减量推进科垂询)

汽车轮胎 汽车·摩托车的电池 保险柜

液态垃圾
油漆 药品 废油、废液

包括手机预备电池等的锂离子电池在内的
充电式电池

如果是液体类的垃圾,除了药品以外,可以放入布或者纸类吸取,这样的话就可以作为可燃垃圾丢弃处理。

请利用家电商店或者购物商场等处的回收箱。

咨询处等
汽车废车处理店·车辆维修装备工厂或购车商店等
购车商店等

处理摩托车、踏板车等



Motorcycle Recycling 虎寨二轮车取店
也可向当地废弃二轮车交易店咨询。

请带到指定场所，如经销商或车辆制造商处实施二轮车回收再利用系统。在车辆一体化、不分解的情况下办理报废手续。必须提供检查证、返还证明书、至今为止的车辆所有者证明等。

*后期自行安装的外部零件(镜子、消音器等)无法处理，请事先取下。

指定受理点 (株)山口商店 佐佐町大茂免107-1
0956-42-7500 市内,从大和町迁出

其他咨询方式 二轮车循环再利用呼叫中心
050-3000-0727
9:30~17:00 (周六、日、节假日、年末年初除外)

请到<http://www.zenkeijikyo.or.jp/nirin/shop/> 查询有关市内废旧摩托车受理店的信息。现在,虽然不用交付回收再利用的费用,但到商店办理手续时需要交付搬运的费用。

压缩燃气罐 (卡式燃气瓶除外)

咨询方式 长崎县液化石油气协会
095-824-4387
(接待时间 周一~周五:8:30~17:30)

注射针筒或者挂水注射器具等, 请和就诊的医疗机构或药店咨询。

腹膜透析后如有必须处理的包管的话, 请和废弃物减量推进课联系。

建筑废材、块砖、混凝土、石头、沙土、砖

请让专卖店或施工方的负责人来收取吧。

FRP 船的处理, 请委托船舶贩卖店回收。需要支付回收费用。

相关网站 一般社団法人 日本海洋事业协会
<https://www.marine-jbia.or.jp/recycle/index.html>



(株)灭火器再利用发展中心

03-5829-6773

(9:00~17:00 周六周日节假日以及12:00~13:00除外)

灭火器的回收再利用请参照。▶<http://www.ferpc.jp/>

旧的灭火器是非常危险的。由品牌的负责团体进行回收再利用

灭火器的处理是由一般社团法人日本灭火器工业会和地区代理销售店合作进行。您附近的的搜索窗口<http://www.ferpc.jp/accept/>。回收时需要支付一定费用。

需要进行收取的情况为?

直接带入的情况为...?

特定受理点

特定受理点

指定的收取地点

日本全国大约有5,000家灭火器销售店回收灭火器。

由灭火器工业会所设置, 在全国有210多处。

家里不用的电脑, 是要进行回收再利用的。

电脑厂商回收

地方政府不进行回收或申请受理

由电脑生产厂家进行回收再利用。请向这个品牌电脑的生产厂家的受理中心申请回收。(也可以通过官方主页进行申请)



对象机器:
·台式电脑的主机
·笔记本电脑
·CRT显示器
·CRT显示器一体型电脑
·液晶显示器

商家会免费回收带有PC回收再利用的标志的电脑。在回收没有PC回收再利用标志的电脑时需要交付回收资源化的费用。

详细情况... 液晶显示器一体型电脑
<http://www.pc3r.jp/> 查找

PC3R
一般社団法人 电脑3R推进协会
<http://www.pc3r.jp/>
TEL:03-5282-7685 FAX:03-3233-6091

作为回收的没有品牌的电脑 (自己配置的电脑, 已经破产的公司的品牌的电脑) 会由(电脑3R推进协会)通过有偿回收, 进行再生资源化。

由国家认证运营商“Lynette Japan”的快递服务免费回收

家用电脑本机也可以通过政府认证的运营商“Lynette Japan”提供的快递服务来回收。与电脑本机一起外围设备, 比如显示器、打印机、扫描仪等、佐世保市可回收的10类以外的小家电也可以回收。最多可以免费回收一箱(包括电脑本机在内)。但箱子的三边和不能超过140cm, 重量不能超过20kg。

如果您要求删除电脑数据, 或者不包括电脑本机, 或者回收CRT显示器的话会收取回收费用。申请前请仔细阅读。

详情请参阅“日本电脑回收”公司的HP
<http://www.rennet.jp>

另外也可以拨打电话咨询, 咨询专用窗口号码为

0570-085-800

(10点~17点)

リネットジャパン 搜索

搬家或者工地事业类的一般废弃物

家庭的[搬家临时大量垃圾]和商店、公司、事业单位的“事业类一般废弃物”, 请委托佐世保市批准的一般废弃物收集搬运许可营业者处理或直接搬运到佐世保市的清洁中心。请注意不要搬入产业废弃物。



有关搬家垃圾和经营类垃圾处理的咨询方式

请向废弃物减量推进科垂询
0956-32-2428

垃圾丢弃方法的注意点

纸张类的丢弃方法

请正确分类纸类垃圾(废纸)吧!



报纸、杂志、纸箱等均作为资源分类后丢弃，但是废纸常被作为垃圾丢弃。由于资源再利用能减少垃圾的量，请参照上述例子进行垃圾分类吧！

注意

比名片大的纸几乎都可回收，但右侧所述纸类请作为“可燃垃圾”丢弃。

含碳/无碳式复写纸、感热纸、复写式发票、合成纸

“购物小票”等

压印明信片

“银行通知书”等

涂层类加工纸

“贴纸、纸杯、纸盘、照片、相册、喷墨式明信片、电脑用照片打印纸、”

酒类的纸包装，内侧是银色的纸包装铜版纸”等

金箔纸

带有金银等金属成分的纸

带异味和受污染纸

“湿纸、线香、清洗剂、包装盒、食品包装盒(披萨饼等食物的盒子)等”

请注意!

含有水银物品的丢弃方法

家庭垃圾中的「荧光灯管」和「水银体温计」，「水银血压计」请放入小盒子中以防碎裂，在盒子表面写上「资源垃圾」后丢弃。因为这些物品中内含水银，为了合理回收，请不要作为「可燃垃圾」或「不可燃垃圾」丢弃，谢谢合作。

喷雾罐的丢弃方法

内部还残留有气体液体的喷雾罐如果被丢弃到垃圾处理中心的话，有可能会发生火灾。所以请把喷雾罐使用干净，然后在通风无烟火的室外清除内部气体，开洞以后装入指定垃圾袋，作为「不可燃垃圾」丢弃。

锂离子电池等充电式电池的丢弃方法

充电式电池不能扔弃在垃圾箱，也不能带到垃圾处理中心丢弃。也不能带到垃圾处理中心丢弃。如果带到垃圾处理中心丢弃的话，为有引发火灾的危险。这样会造成人员伤亡或者机器故障。请向购买商店咨询，或者使用家电商店或者购物中心的回收箱。



餐厨垃圾去除水分后再丢弃吧!

①首先，不要弄湿垃圾。

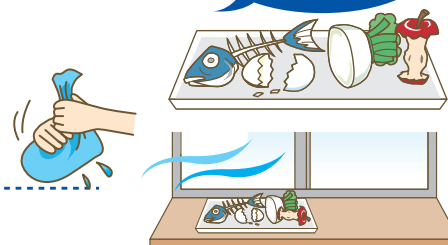
做菜时废弃的蔬菜皮等，请不要扔到水槽的三角滤网中，因为这样会由于吸收了水份而增加垃圾的重量，所以请直接扔到垃圾袋里。

②彻底去除水份。

请将被水浸湿的垃圾用力拧挤，去除水份!

③扔之前先晾干

放在通风良好的地方，水分和重量都会减少!



餐厨垃圾的处理
以下3点很重要

关于PET材质塑料瓶

由于海洋塑料垃圾污染环境日益严重，全世界越来越关注“脱离塑料垃圾”，一项将使用后的PET瓶为原材料再生成为PET瓶的“塑料瓶to塑料瓶”计划已经开始。PET瓶被作为资源垃圾回收，但在市内的一些7-11便利店也安装有回收机。这是PET瓶资源回收再次成为新PET瓶的途径。请使用它。



年末年始，五月黄金周前后是垃圾处理中心的繁忙日期，很多人在此期间将垃圾带往垃圾处理中心丢弃。

日常垃圾请尽量丢弃到垃圾箱，如果有临时需要处理多量的垃圾前往垃圾处理中心时，请避开繁忙日期。

关于家庭闲置物品的再利用

你家里有没有“还能使用”却想扔掉的东西？如果你扔掉它，它就只是“垃圾”，但如果有人使用它，它就是一种“资源”。佐世保市环境部与市内的资源回收店（右面）合作，有效利用资源。如果您对资源再利用感兴趣但尚有踌躇，那务必请联系我们。

还能使用却已经
不需要的东西

请务必让它再利用！
有很多方法

还能使用却已经不需要的东西（比如说）

贵金属・品牌商品

古董・电器

橱柜・桌子

椅子・书架

毛绒玩具・文具

西装・鞋・童装



再利用的方法

可申请商店等

在跳蚤市场和跳蚤市场应用程序上销售

咨询二手回收店
(购买・回收)

リサイクルショップ
E-STYLE

佐世保市早岐1丁目13-11
☎0956-20-5858

買取総合リサイクルショップ
エコzone

佐世保市下京町9-1
☎0120-152-153

リサイクルショップ
エコログ

佐世保市中里町1875-1
☎0956-42-6222

総合リサイクルショップ
ゲット

佐世保市木原町104-4
☎0956-30-7359

BOOK-OFF
SUPER BAZAAR

佐世保市藤原町20-7
☎0956-46-7701

转让给本市想要的人

海外物资支持



壹良产业 kaeru计划
佐世保市江上町4699番地
☎0956-58-4435

回收的物品和受理方法因店铺而异。由于物品的状况或使用时间，某些物品可能无法作为再利用物品回收，因此请先通过电话与我们联系。

佐世保市政府环境部 可以浏览Twitter・ YouTube, 随时获得信息!



佐世保市政府环境部在Twitter创设账号「ダストンくん」(duston君), 在YouTube频道开设「させぼエコチャンネル」(佐世保环保频道), 向市民播发关于自然环境, 环境教育, 防止地球变暖和关于垃圾问题的讯息, 让大家了解佐世保的“环境”和“环保”。还介绍市民和企业单位开展的各种活动, 请大家关注浏览。

进入Twitter账号

「ダストン」(duston君) 请扫描这里



进入Youtube频道

「させぼエコチャンネル」(佐世保环保频道) 请扫描这里

させぼ
エコ
チャンネル!



请支持和理解绿色环保普及委员!

绿色环保普及委员是市政府和市民之间的沟通桥梁, 担任工作如下。

- 普及和指导减少垃圾, 将垃圾资源化的知识
- 普及和指导垃圾的正确丢弃方法
- 防止违法丢弃垃圾
- 指导如何居家处理生鲜垃圾 等等

遵守规则,
美化城市!



请给予协助

请各家庭自行分类垃圾。

减少食品浪费!

一半以上的食品浪费(剩菜剩饭)都来自于个人和家庭。请参考以下事例, 减少食品浪费。

- 买东西前** … 确认冰箱和橱柜中的还留有哪些食物, 需要购买哪些必要食品。
- 买东西时** … 降价物品等, 虽然便宜, 也请适宜购买。
- 烹饪时** … 不要做太多。能吃的部分请不要丢弃。
- 食用时** … 不要剩菜剩饭。剩下的饭菜请适当保存, 再使用到其他菜肴。
- 上饭店, 餐馆时** … 不要点的过多, 点多少吃多少, 不要剩菜剩饭。

※日语的“赏味期限”…食品的最佳食用期限。并不是过了这个期限就不能食用。
日语的“消费期限”…这个日期是过期不宜使用。



佐世保市環境部減少食品浪費活動

招募減少食品浪費活動的合作店鋪

招募活動合作店鋪，只要能做到以下5個項目中一個項目的都可以參加。合作店將在市政府主頁上介紹。

1. 客人點餐時詢問份量，或充實菜單小份裝盤等服務
2. 提供飯菜打包服務
3. 開展“3010運動”(向客人宣傳或者張貼海報等)
4. 對一些不能常價供應的商品，或“賞味”“消費”期限馬上就要到的商品進行打折，促進銷售
5. 將過量剩餘的食品提供給有需要的食品倉庫或其他團體

減少食品浪費合作店 (截至2023年1月24日)

逢膳亭, ITX, ankouru, 居酒屋kozirou, 五十鈴, ukuuku宝島、大阪王將早岐店, 割烹鮎津, 九十九島海鮮市場海游, 九十九島煎餅本舖・佐世保營業部, 牛右衛門(大塔店), 牛右衛門(四條町店), GRAND FIRST INN佐世保, 香蘭, 小松商店, 西海橋enchi, 佐世保yakult株式會社, 大廚真心屋sanmarino, shibata食堂, 狀元樓, 城野商店, 庄屋, 干成食堂, 創作料理十八番, 大膳, 天天拉麵, PASTA CAFE EAT, Passion, parufanbakery, firstinn早岐, 福結, bakeryTASHIRO, powauburu, maru八食堂, michikusa, 牟田商店, 飯店yoshiki, 面王佐世保店, 楓香, LUCKYS鹿子前店、旅館LEOPLAZA鯉太郎、餐館“空”, 餐館sorento, 餐館“本陣”, kattyan, 飯店akari

佐世保食品快車

“食品快車”向兒童食堂提供市民家庭、企業單位多餘的食品。多餘食品需符合以下條件①沒有開封, ②“賞味期限”1個月以上, ③能常溫保存的食品。

- (比如)・穀物類(小麥粉, 豆, 麵类等) ・保存食品(乾貨, 軟罐頭食品, 罐頭, 瓶裝罐頭)
- ・調味品, 食用油 ・飲料(茶, 果汁等)※酒精類不可
- ・奶粉

接待窗口, 諮詢

佐世保市環境部廢棄物減量推進科 稻荷町1-8 0956-32-2428 8點30分~17點15分(周六, 周日, 國定假日除外)

佐世保市減少食品浪費對接服務 登錄・利用費用 **免費**

減少食品浪費, 讓購買更實惠, 援助需要人群

サセボタペスケ

為了減少佐世保市內食品商店, 餐飲店的食物浪費, 請大家使用“佐世保食品援助”服務, 可以用優惠的價格購買“消費”“賞味”期限臨近的食品。

佐世保食品援助的使用方法

STEP 1

通過“佐世保食品援助”的專用網頁輕鬆登錄



STEP 2

選擇優惠食品, 預約購買



STEP 3

既減少食品浪費, 又購物優惠!



佐世保市減少食品浪費對接服務
“佐世保食品援助”的專用網頁
本服務的詳情和使用方法請至“佐世保食品援助”PR網頁確認

登錄請從**這裡**
普通會員 ▶



注册店鋪 (截至2023年1月24日)

Gift Shop江上, Gift Shop丸久, 紀念品百貨店下川, 小松商店, 古民家咖啡Komorebi, Sasazumi商店, 佐世保四季彩館, Shady Salad Hall日野店, Sukur, Super Thanks俵町店, 草加家, 立石商店, 田中精肉店, 富岡水產, 中尾葡萄, 中野商店, 白衣Coffee, 真弓精肉店, Roadside Station Sasebox 99, 小倉Hunter Magokorodo, Yoko商事, 吉田米穀, 和伊創作Hotachi, Vitamin Berry



まずはお電話を!!

使わなくなった鉄、買取ります!!

株式会社 UCHIKAWA

佐世保市三浦町6-13サンシティレジデンス1F103 ☎0956-76-7111

(株)UCHIKAWAは持続可能な開発目標(SDGs)を支援しています。

あたらしいリサイクルのカタチ。
New recycling for tomorrow

ごみを燃やして電気をつくる。
地球にやさしく。
そして明るい未来を子供たちへ。
そんな思いを込めて今、
環境リサイクルエネルギーは走り出しました!

九州初の総合的な
産業・一般廃棄物処理施設!
※事業所様対象です。

環境リサイクルエネルギー株式会社
TEL: 0956-20-4222



在户外焚烧垃圾属于违法行为

! 非法焚烧行为

5年以下有期徒刑

或者

1,000万日元以下罚金

或

以上两种处罚同时进行

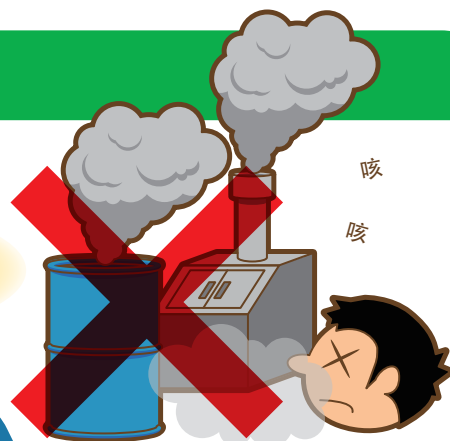
废弃物的处理法第16条2 第25条 任何人都不可以随处烧废弃物

好天气也不敢开窗户

邻居在烧垃圾，冒的烟很让人头疼

洗好的衣服会因垃圾焚烧带上难闻的气味

等等，我们平时会听到很多此类的抱怨。



室外焚烧不仅会因为冒烟和气味给邻居带来困扰，而且有些垃圾燃烧后还会产生**二恶英类**有害物质。

但是，以下情况例外。【对周边环境会产生影响时则不能进行焚烧行为。】

- | | |
|---------------------------|---------------------|
| 因风俗习惯或者宗教活动等原因而需要焚烧的废弃物 | ▶ 例如当地新年焚烧门松，稻草绳等习俗 |
| 出于农业，林业或者渔业的需要不得已进行的废弃物焚烧 | ▶ 如田地烧荒等 |
| 篝火等为了丰富日常生活而进行的少量废弃物焚烧活动 | ▶ 篝火，烧烤等 |

※即使是被认定为例外的情况下，也要将焚烧活动控制在最低限度，避免给邻居带来困扰，同时应充分注意风的强度、风向和焚烧时间段等注意事项。2001年4月开始，关于废弃物的处理以及清扫的相关法律有一部分改正，如今的法律规定如下，除了部分例外，禁止在野外焚烧垃圾。

非法丢弃是犯罪行为！有严格的法律措施。

! 非法丢弃行为

5年以下有期徒刑

或者

1,000万日元以下罚金

或

以上两种处罚同时进行

废弃物处理法第16条 第25条 任何人都不可以随意丢弃废弃物

让我们遵守规则、共同守护美丽的佐世保！

必须遵守规定处理垃圾。停止随地乱扔空罐子，烟头。
停止对搬家垃圾的违规处理，为佐世保的环境美化尽一份力。

遵守规则很麻烦，还要花钱

非法丢弃

破坏自然环境，影响当地景观，垃圾散发恶臭，污染地下水

公害问题

对身体健康和日常生活产生长期的不良影响。



请在发现非法丢弃垃圾的行为后

●佐世保市对防止不法抛弃物者进行监视拍照并在夜间进行巡逻。
废弃物指导课
违法丢弃处理事案对策室

0956-20-0660 联系
营业接待时间 周一~周五(节假日除外) 8:30~17:15

如果公司·事务所(法人等)的代表或职工在室外焚烧垃圾或者违法丢弃，一经发现，接受处罚的不止是行为者本人。该公司或者事务所(法人等)也将被处罚3亿日元以下的罚款。



严禁随地乱扔烟头·垃圾等



请不要擅自把垃圾站的资源垃圾带回家中!

